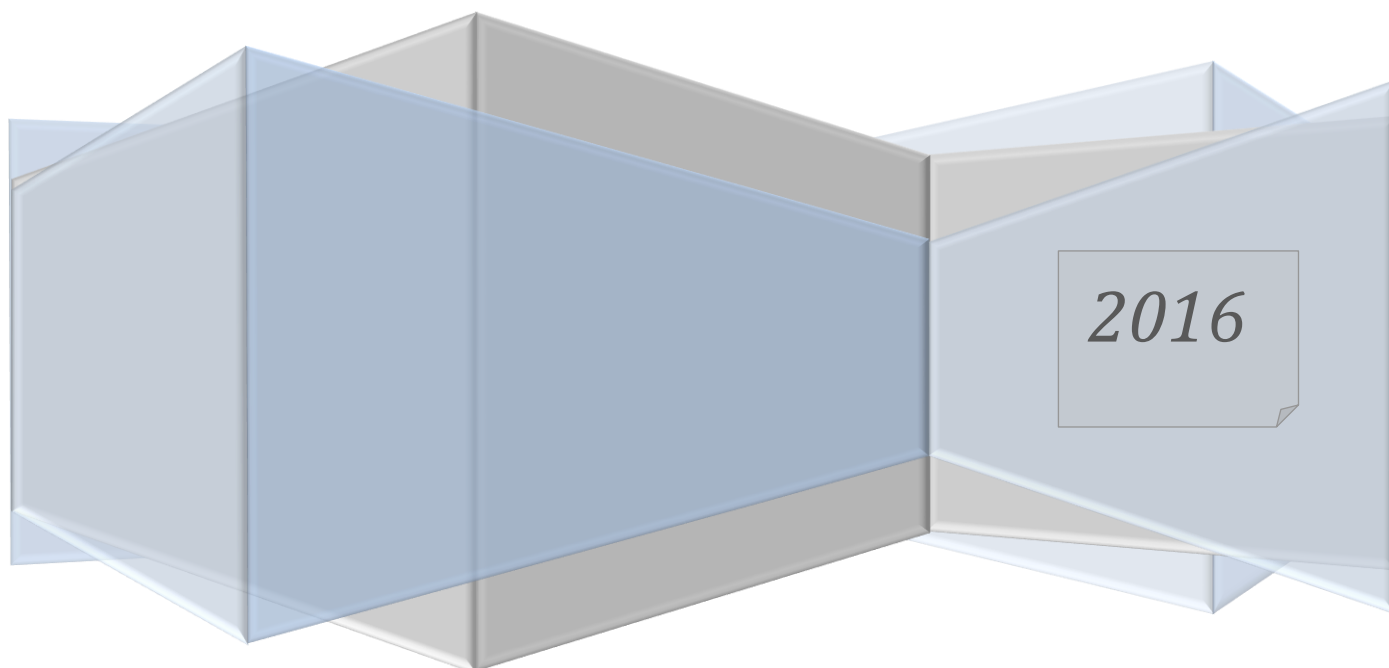


**Centrum pro zjišťování výsledků vzdělávání**

# **SOUHRNNÁ ZÁVĚREČNÁ ZPRÁVA**

**Pokusné ověřování organizace přijímacího řízení do oborů vzdělání s maturitní zkouškou s využitím centrálně zadávaných jednotných testů**

**Jiří Zíka**



## Obsah

1	Úvod .....	4
1.1	Předmět .....	4
2	Shrnutí zkušeností a doporučení .....	5
2.1	Zásadní zjištění .....	5
2.2	Cíle .....	6
2.3	Zhodnocení míry dosažení stanovených cílů .....	6
2.4	Doporučení .....	7
2.4.1	Obecná doporučení .....	7
2.4.2	Doporučení pro organizaci a technologické zabezpečení .....	8
3	Informační aktivity Centra v rámci pokusného ověřování organizace přijímacího řízení 2016 .....	8
3.1	Webové stránky Centra (www.ceremat.cz) .....	8
3.2	Informace pro školy a krajské úřady .....	9
3.3	Shrnutí .....	10
4	Testová dokumentace .....	11
4.1	Český jazyk .....	11
4.1.1	Specifikace testu pro 5. ročník: .....	11
4.1.2	Specifikace testu pro 7. ročník: .....	12
4.1.3	Specifikace testu pro 9. ročník: .....	12
4.2	Matematika .....	13
4.2.1	Specifikace testu pro 5. ročník: .....	13
4.2.2	Specifikace testu pro 7. ročník: .....	14
4.2.3	Specifikace testu pro 9. ročník: .....	15
5	Přihlašování k jednotným testům 2016 (PO PŘ 2016) .....	15
5.1	Přihlašování škol .....	16
5.2	Přihlašování uchazečů .....	16
5.3	Důležité termíny spojené s přihlašováním uchazečů k řádnému termínu PO PŘ 2016 .....	17
5.4	Náhradní termín .....	17
6	Výroba zkušební dokumentace .....	18
7	Průběh ve školách .....	19
7.1	Řádný termín konání jednotných testů .....	19
7.2	Náhradní termín konání jednotných testů .....	21
8	Zpracování a předání výsledků, včetně údajů o počtech výřezů za jednotlivé předměty a testy .....	21
8.1	Data ze školy do IS CERTIS .....	21
8.2	Hodnocení uzavřených úloh .....	21

8.3	Hodnocení otevřených úloh (OÚ) didaktických testů .....	22
8.3.1	Příprava na hodnocení otevřených úloh, výběr a počet superraterů a raterů .....	22
8.3.2	Hodnocení otevřených úloh .....	22
9	Seznam metodických pokynů pro střední školy v rámci PO PŘ 2016.....	23
10	Problémy při pokusném ověřování .....	23
10.1	Připomínky škol .....	23
10.2	Připomínky a problémy ze strany CZVV: .....	24
11	Čerpání rozpočtu k 31. 5. 2016 v Kč .....	25
12	Analýzy dat .....	25
13	Přílohy.....	25
13.1	Příloha č. 1 – Vyhodnocení harmonogramu realizace.....	25
13.2	Příloha č. 2 – Komentovaná analýza účasti a výsledků (samostatný soubor) .....	26

## 1 Úvod

S výjimkou pilotního ověřování realizovaného v roce 2015 neexistuje při přechodu ze základního na střední stupeň vzdělávání žádný systém objektivního, srovnatelného měření úrovně vědomostí a dovedností. Stále také platí, že střední školy jsou zejména kvůli kapitačnímu principu financování nuceny přijímat ke studiu v podstatě všechny uchazeče.

Ministerstvo školství, mládeže a tělovýchovy (dále jen MŠMT) rozhodlo v roce 2015 o pokračování ověřování možností implementace jednotného srovnatelného testu do procesu přijímacích řízení. Vyhlášení „**Pokusného ověřování organizace přijímacího řízení do oborů vzdělání s maturitní zkouškou s využitím povinné přijímací zkoušky ve školním roce 2015/2016**“ pod č. j.: MSMT-26724/2015-3 ze dne 10. září 2015 (dále jen „Vyhlášení pokusného ověřování“) navázalo na první etapu vyhlášenou 5. srpna 2014 jako „**Pilotní ověřování organizace přijímacího řízení do oborů vzdělání s maturitní zkouškou s využitím centrálně zadávaných jednotných testů**“ pod č. j.: MSMT-23913/2014 ze dne 30. července 2014 (dále jen „Vyhlášení pilotního ověřování“).

Vyhlášené pokusné ověřování se uskutečnilo v souladu s ustanovením § 171 odst. 1 zákona č. 561/2004 Sb., o předškolním, základním, středním, vyšším odborném a jiném vzdělávání (školský zákon), v jehož rámci je MŠMT zmocněno vyhlášovat a řídit pokusné ověřování metod, obsahu, forem, organizace vzdělávání a pokusné ověřování způsobu řízení škol a školských zařízení; přitom vždy stanoví dobu pokusného ověřování, jeho rozsah, financování ze státního rozpočtu a způsob hodnocení jeho výsledků.

Zkušenosti získané v rámci pilotního ověřování v roce 2015 byly využity při přípravě pokusného ověřování 2016.

### 1.1 Předmět

Předmětem vyhlášeného pokusného ověřování, které bude v dalším textu označováno také jako „PO PŘ 2016“, bylo pořízení, zhotovení, distribuce a vyhodnocení testů pro testování uchazečů v rámci přijímacích zkoušek do oborů vzdělání poskytujících střední vzdělání s maturitní zkouškou ve školním roce 2015/2016.

Stejně jako v roce 2015 bylo jako základní podmínka stanoveno, že testy musí vycházet z platných pedagogických dokumentů, tj. z příslušných vzdělávacích oblastí Rámcového vzdělávacího programu pro základní vzdělávání, kterými je určen obsah vzdělávání žáků, a to v souladu s níže deklarovanými zásadami:

- 1) *Testy pro uchazeče z 9. ročníku základní školy (čtyřleté obory vzdělání na středních školách) vychází z obsahu vzdělávání na prvním a druhém stupni základní školy.*
- 2) *Testy pro uchazeče z 5. ročníku základní školy (osmiletá gymnázia) vychází z obsahu vzdělávání na prvním stupni základní školy.*
- 3) *Testy pro uchazeče ze 7. ročníku základní školy (šestiletá gymnázia) vychází z obsahu vzdělávání na prvním a druhém stupni základní školy a požadavky testů nepřekračují oblasti vymezené Doporučenými učebními osnovami pro základní školu<sup>1</sup> (MŠMT, 2011).*

---

<sup>1</sup> <http://www.msmt.cz/vzdelavani/zakladni-vzdelavani/ucitele-zakladnich-skol-dostali-od-ministerstva-skolstvi?highlightWords=osnovy+matematika>

Realizaci vyhlášeného pokusného ověřování MŠMT pověřilo Centrum pro zjišťování výsledků vzdělávání (dále Centrum nebo také CZVV).

Pro vlastní testování byly připraveny testy z předmětů český jazyk a literatura a matematika, a to v provedení pro 5., 7. a 9. ročník základního vzdělávání (ZV).

Účast škol v pokusném ověřování byla dobrovolná. Ředitelé středních škol se k účasti přihlašovali prostřednictvím krajských úřadů.

Rozhodnutí o způsobu a formě zahrnutí výsledků jednotných testů do kritérií přijímacího řízení bylo ponecháno na ředitelích škol.

Příprava i realizace pokusného ověřování proběhly bez vážnějších komplikací a podle získaných informací od ředitelů škol i učitelů byly velmi příznivě hodnoceny. K termínu zpracování této zprávy probíhalo dotazníkové šetření mezi řediteli škol a učiteli. Výsledek šetření bude zahrnut do dodatku k této zprávě včetně analýzy relace výsledků jednotných testů a známek ze základní školy. Dodatek zprávy bude zpracován do konce září 2016.

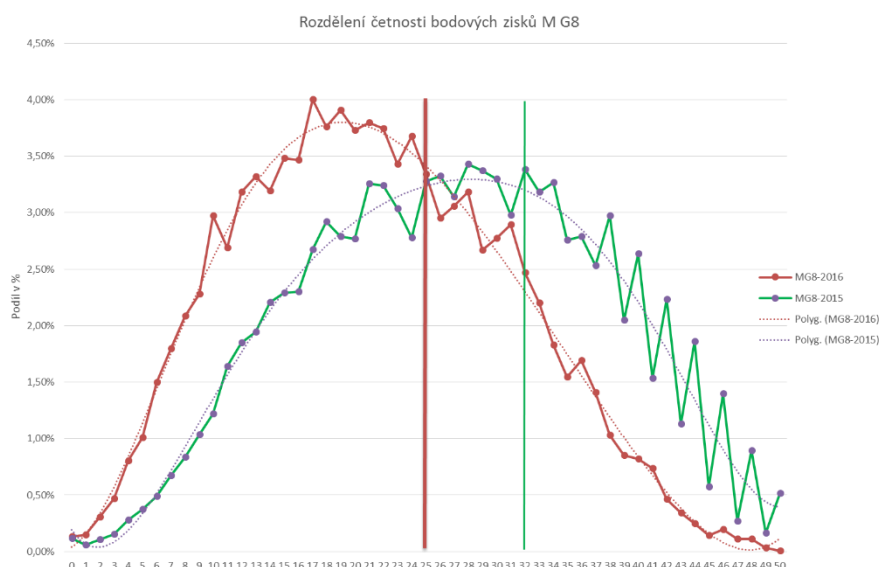
Následující kapitoly této zprávy stručně shrnují průběh přípravy a realizace pokusného ověřování a poskytují rozsáhlé komentované analytické informace o výsledcích jednotných testů včetně jejich porovnání s výsledky z roku 2015.

Získané zkušenosti a z nich vyplývající doporučení shrnuje následující kapitola.

## 2 Shrnutí zkušeností a doporučení

### 2.1 Zásadní zjištění

Jednotné testy velmi dobře rozřadily uchazeče na celé bodové škále od 0 do 50 bodů. Změna struktury úloh provedená v testech pro víceletá gymnázia na základě požadavků ředitelů gymnázií přispěla k významnému posílení rozřazovací schopnosti testů u dobrých a velmi dobrých uchazečů, a to zejména v matematice. Jak ukazuje následující graf, pro rozřazení nejlepší třetiny testovaných uchazečů o osmiletá gymnázia bylo k dispozici 25 bodů, zatímco v roce 2015 jen 18. Obdobného efektu bylo dosaženo i u testů pro uchazeče o šestiletá gymnázia.



Vyhodnocení otevřených úloh (úloh bez nabídky odpovědi) je velmi náročné. Zejména u testů z matematiky, které jich obsahují s cílem dosažení vyšší vypovídací schopnosti více než 60 %. Pokud bude test skládat očekávaných 100 tis. uchazečů ve dvou termínech stanovených pro první kolo

zákonem, bude nutné v relativně krátkém čase ohodnotit obrovské množství odpovědí uchazečů. V matematice se bude jednat o cca 1,6 mil. odpovědí v každém termínu a v českém jazyce o cca 700 tis. odpovědí. Protože každou odpověď musí posoudit dva nezávislí hodnotitelé, bude nutné v jednom termínu ohodnotit 4,6 mil. odpovědí a v obou termínech pak 9,2 mil. Pokud k těmto množstvím připočteme ještě zhruba 15 % validací vedoucími hodnotiteli a dále pak zhruba 5 % celkového objemu za náhradní termín, dosáhne očekávaný objem úctyhodných 11,109 mil. ohodnocených odpovědí. To vše musí být zvládnuto za max. 12 kalendářních dnů.

## 2.2 Cíle

Vyhlášení pokusného ověřování stanovilo základní cíle:

- ověřit organizaci a obsah zadání jednotných testů;
- získat poznatky o účelnosti použití jednotných testů v přijímacím řízení a pro proces rozhodování ředitelů středních škol při přijímacím řízení;
- získat podklady pro budoucí úpravu právních předpisů upravujících systém přijímacího řízení.

## 2.3 Zhodnocení míry dosažení stanovených cílů

**Pokusné ověřování splnilo všechny stanovené cíle.** Míra a způsob jejich naplnění jsou uvedeny v následujícím textu pro každý dílčí cíl zvlášť.

Do PO PŘ 2016 se zapojilo 637 středních škol s obory vzdělání ukončovanými maturitní zkouškou, tedy o sedm více než v roce 2015. Porovnání struktury účasti středních škol po krajích je provedeno v tabulce. Stejně jako v roce 2015 se pokusného ověřování nezúčastnila žádná škola z Libereckého kraje. Jednotné testy absolvovalo 42 142 uchazečů o čtyřletá studia, 13 544 uchazečů o studium na osmiletých gymnáziích a 3 153 uchazečů o gymnázia šestiletá. Ve všech skupinách došlo k nárůstu počtu uchazečů: mezi uchazeči o šestiletá gymnázia o 930, mezi uchazeči o osmiletá gymnázia o 3 025 a mezi uchazeči o čtyřleté obory o 1 746.

	2015			2016		
	POČET ŠKOL V MZ CELKEM	POČET ŠKOL V PO PŘ	% Z MZ ŠKOL CELKEM	POČET ŠKOL V MZ CELKEM	POČET ŠKOL V PO PŘ	% Z MZ ŠKOL CELKEM
<b>CELKEM</b>	1 190	630	52,9	1 131	637	56,0
Hlavní město Praha	185	40	21,6	172	51	29,7
Jihočeský kraj	83	4	4,8	76	1	1,3
Jihomoravský kraj	113	50	44,2	111	50	45,0
Karlovarský kraj	34	27	79,4	31	27	87,1
Kraj Vysočina	54	43	79,6	52	39	75,0
Královéhradecký kraj	72	47	65,3	66	51	75,0
Liberecký kraj	48	0	0,0	47	0	0,0
Moravskoslezský kraj	132	90	68,2	126	94	74,0
Olomoucký kraj	79	49	62,0	77	50	64,1
Pardubický kraj	66	51	77,3	65	51	78,5
Plzeňský kraj	51	36	70,6	50	35	70,0
Středočeský kraj	131	93	71,0	122	93	75,6
Ústecký kraj	79	52	65,8	75	50	65,8
Zlínský kraj	63	48	76,2	61	45	73,8

Znovu se potvrdilo, že komplexní systém zajištění maturitní zkoušky je vhodným nástrojem pro takto rozsáhlé testování. Na základě zkušeností z pilotního ověřování bylo provedeno několik úprav v nastavení aplikace, zejména v části evidence přihlášek uchazečů. Stejně jako v pilotním ověřování proces přiřazování komplikovala zejména absence rodného čísla jako jednoznačného identifikátoru. Společným úsilím škol a CZVV se nakonec podařilo, a to až na zanedbatelný počet případů, přiřazení dokončit tak, že až na výjimky byli všichni uchazeči pozváni a konali jednotné testy ve správné škole a měli k dispozici správné, adresně vyrobené zadání.

**Pilotní ověřování prokázalo, že existuje proveditelný a spolehlivý systém zvládnutí jednotných testů v rámci přijímacího řízení s využitím nástrojů komplexního informačního systému maturitní zkoušky. Ke zvýšení efektivity procesů přípravy a realizace jednotných testů může přispět zejména úprava rozsahu identifikačních údajů uchazečů, která umožní evidenci rodných čísel tak, jak je tomu u maturitní zkoušky.**

V rámci PO PŘ 2016 ani v jemu předcházejícím pilotním ověřování v roce 2015 nebyla ověřena realizace dvou termínů zkoušek v prvním kole. Tato zákonná úprava se tak pro přijímací zkoušky v roce 2017 stává zanedbatelným rizikem. Navíc dva termíny jednotných přijímacích zkoušek výrazně zvyšují nároky na tvorbu zadání. Nejen že je nutné vytvářet o tři testy více nad původní ověřený záměr, ale je nutné akcentovat jejich specifickou míru srovnatelnosti. Testy aplikované v krátké době za sebou vytváří extrémně složité podmínky pro zachování jejich validity. Druhý termín nesmí přinést neoprávněnou výhodu v situaci, kdy se dle zákona započítává lepší výsledek. Pokud by tomu tak bylo, ztratil by koncept dvou termínů smysl.

Centrum předpokládá, obdobně jako v režimu přípravy a realizace maturitní zkoušky, zavedení procesu kontroly kvality zadávací dokumentace. Zkušební dokumentace bude validována, kromě standardních procesů interních, externími, tzv. ředitelskými experty v rámci předvýrobní validace a po zpracování výsledků pak s využitím detailních psychometrických analýz tzv. ex post validačních komisí. Členy ex post validační komise budou vždy dva externí nezávislí odborníci. Na základě dobré zkušenosti s prací Nezávislé odborné komise (NOK) MŠMT při validaci zkušební dokumentace maturitní zkoušky Centrum doporučuje, aby MŠMT zřídilo pro potřeby validace zkušební dokumentace jednotných testů v rámci přijímacích řízení obdobný kontrolní orgán.

Přenositelnost výsledků, potřeba posílení identifikace uchazečů rodným číslem, zařazení otevřených úloh do testů, minimální doba na vyhodnocení testů obsahujících otevřené úlohy a potřeba předsunutí termínu ukončování přihlášek z důvodu vytvoření potřebné časové rezervy na výrobu zkušební dokumentace jsou zásadní zjištění pro zpracování návrhů na budoucí úpravy prováděcích předpisů.

**Pokusné ověřování poskytlo velmi přesné informace pro práci na přípravě právních předpisů upravujících režim přijímacího řízení.**

## 2.4 Doporučení

Ze zkušeností z přípravy PO PŘ 2016 a analýz výsledků vyplynula následující doporučení:

### 2.4.1 Obecná doporučení

1. Zachovat či posílit podíl otevřených úloh (úlohy bez nabídky odpovědi) v testu na úrovni jejich zastoupení v testu PO PŘ 2016.
2. Stanovit centrálně minimální váhu podílu výsledků jednotných testů na kritériích pro přijímací řízení na 50 % a více.

3. Ponechat stanovení minimální hranice úspěšnosti pro rozhodování o přijetí či nepřijetí uchazečů zcela na ředitelích středních škol.
4. Ponechat úpravy průběhu zkoušky žáků se specifickými vzdělávacími potřebami na ředitelích škol v souladu s doporučeními školských pedagogických zařízení.
5. Zřídit pro potřeby posílení validace zkušební dokumentace jednotných testů v rámci přijímacích řízení obdobný kontrolní orgán (Nezávislou odbornou komisi MŠMT – NOK MŠMT).

#### 2.4.2 Doporučení pro organizaci a technologické zabezpečení

1. Stanovit termín podání přihlášek středním školám nejpozději na 1. 3.
2. Stanovit termín ukončení přihlašování uchazečů do informačního systému nejpozději na 10. 3.
3. Stanovit termíny konání testů takto:

Obor vzdělání	Termín prvního kola	Datum
Čtyřleté obory	1.	12. 4.
	2.	19. 4.
Šestiletá gymnázia	1.	12. 4.
	2.	19. 4.
Osmiletá gymnázia	1.	13. 4.
	2.	20. 4.
Všechny obory	Náhradní	17.5.

4. Zařadit do povinných údajů přihlášky rodné číslo, e-mailovou adresu oprávněného zástupce, nebo uchazeče, pokud je zletilý, a korespondenční adresu.
5. Zajistit distribuci zadání přímo do škol.
6. Upravit režim rozsazování uchazečů do učeben tak, aby si školy mohly adresně určovat kapacitu jednotlivých učeben. Umožnit individuální rozsazování žáků s přiznaným uzpůsobením podmínek pro konání přijímacích zkoušek.
7. Nastavit efektivní systém předávání informací základním školám.

V rámci připomínkového řízení k návrhu prováděcí vyhlášky k přijímacím řízením uplatnilo CZVV doporučení uvedená pod body 1. až 5. v odstavci 2.4.2.

### 3 Informační aktivity Centra v rámci pokusného ověřování organizace přijímacího řízení 2016

Informační aktivity Centra v rámci pokusného ověřování organizace přijímacího řízení 2016 (dále PO PŘ 2016) lze rozdělit do tří základních skupin. První skupinou jsou aktivity spojené s publikováním informací prostřednictvím oficiální webové stránky [www.ceremat.cz](http://www.ceremat.cz), kde byly publikovány informace sloužící zejména veřejnosti a samotným uchazečům. Do druhé skupiny je možné zařadit informace poskytované středním školám a odborům školství krajských úřadů. Ve třetí skupině jsou pak informace, které ve spolupráci s Centrem připravila a zveřejnila média.

#### 3.1 Webové stránky Centra ([www.ceremat.cz](http://www.ceremat.cz))

Hlavním informačním kanálem pro uchazeče, jejich rodiče a veřejnost byly v rámci **PO PŘ 2016** webové stránky Centra [www.ceremat.cz](http://www.ceremat.cz), kam bylo v září 2015 vloženo ke stažení *Vyhlášení pokusného ověřování organizace přijímacího řízení 2016*. V souladu s Vyhlášením PO PŘ 2016 byl v září na webové stránky přidán také dokument *Bližší podrobnosti k organizaci pokusného ověřování organizace přijímacího řízení 2016*.



V listopadu 2015 Centrum na webových stránkách zveřejnilo informaci o počtu středních škol, které se přihlášily do **PO PŘ 2016**, včetně seznamů těchto škol podle krajů a oborů, které tyto školy k **PO PŘ 2016** přihlášily. Tento seznam byl v následujících měsících průběžně aktualizován. V prosinci 2015 byly do složky s názvem **Informace pro uchazeče** uvedeny základní informace týkající se zejména termínů, a to jak odevzdávání přihlášek ke studiu, tak samotných jednotných testů. Do této složky byly k 1. únoru 2016 přidány ke stažení podrobné informace pro uchazeče, které byly vyhotoveny ve třech verzích: pro uchazeče o čtyřleté obory vzdělání, pro uchazeče o šestiletá gymnázia a pro uchazeče o osmiletá gymnázia.

- Obsahem informačních dokumentů pro uchazeče bylo následující:
  - Informace k přihlašování
  - Informace o pozvánkách k jednotným testům
  - Informace k termínům jednotných testů
  - Informace o průběhu zkoušky v učebně
  - Informace k jednotlivým předmětům
  - Informace k vyhodnocení a výsledkům
  - Odpovědi na nejčastější dotazy
  - Obecné informace a rady k řešení didaktického testu

Dne 8. února 2016 byly na [www.cermat.cz](http://www.cermat.cz) zveřejněny ilustrační testy k POPŘ 2016 z matematiky a českého jazyka a literatury, a to pro uchazeče o čtyřleté obory vzdělání, pro uchazeče o šestiletá gymnázia a pro uchazeče o osmiletá gymnázia. Spolu s ilustračními testy byly zveřejněny také záznamové archy a klíče správných řešení testů.

V březnu 2016 přibyla v informacích pro uchazeče na [www.cermat.cz](http://www.cermat.cz) informace o jednotném zkušebním schématu didaktických testů v řádném termínu **PO PŘ 2016**.

Po skončení řádného termínu jednotných testů Centrum zveřejnilo testy, záznamové archy a klíče správných řešení z řádného termínu **PO PŘ 2016** ve všech využitých variantách, tedy pro uchazeče o čtyřleté i víceleté obory vzdělání. V informacích pro uchazeče byly informace o řádném termínu nahrazeny informacemi k termínu náhradnímu.

### 3.2 Informace pro školy a krajské úřady

Středním školám byly všechny podstatné informace poskytovány prostřednictvím hromadných e-mailů zasílaných na adresy, které jsou uvedeny v informačním systému CERTIS, přičemž dokumenty byly ukládány do knihovny informačního systému a v rámci IS CERTIS byly často využívány i zprávy uživatelům přímo v aplikaci. Informace pro odbory školství krajských úřadů/Magistrátu hl. m. Prahy byly distribuovány e-maily na adresy vedoucích odborů školství.

Dne 16. září 2015 byla středním školám s maturitními obory e-mailem zaslána informace o vyhlášení pokusného ověřování i s *Bližšími podrobnostmi* a rovněž byl sdělen způsob přihlašování škol do pokusného ověřování prostřednictvím krajských úřadů. Krajské úřady sdělily Centru informace o přihlášených školách k datu 15. října 2015.

Po předání dat s přihlášenými školami byly informace zasílané Centrem směřovány výhradně na ředitele a statutární zástupce škol, které se k **PO PŘ 2016** přihlášily.

Ve druhé polovině ledna 2016 byly organizovány specializované konzultační semináře pro ředitele středních a základních škol v jednotlivých krajích za přítomnosti zástupců krajských úřadů. Při těchto

seminářích byly prezentovány informace ke konání **PO PŘ 2016** a byl zde i prostor pro diskuzi, ze které opět vzešlo několik zajímavých podnětů k zapracování.

Dne 1. února 2016 byly středním školám poskytnuty ilustrační testy, aby je školy případně mohly využít pro organizaci tzv. přijímaček nanečisto, o čemž byly školy zpraveny e-mailem z konce ledna. Ve stejném e-mailu byla školám předána také informace o doporučené hranici úspěšnosti v jednotných testech.

Dne 11. března 2016 byli ředitelé škol zapojených do pokusného ověřování informováni hromadným e-mailem o zpřístupnění projektu pro přihlašování uchazečů v IS CERTIS. V témže e-mailu bylo ředitelům škol sděleno i jednotné zkušební schéma pro pokusné ověřování včetně pravidel pro organizaci testů v případech, kdy ředitel školy navýší uchazeči časový limit na konání testu v souladu s doporučením školského poradenského zařízení. Dne 21. března 2016 bylo ukončeno přihlašování uchazečů k pokusnému ověřování. Následně 27. března 2016 bylo ukončeno párování uchazečů a rozsazení uchazečů do učeben, načež byly 30. března školám zpřístupněny pozvánky pro uchazeče k jednotným testům v IS CERTIS a zároveň byly školám s předstihem poskytnuty metodické pokyny k organizaci pokusného ověřování ve školách. Tyto metodické pokyny byly vytvořeny pro ředitele školy a pro zadavatele jednotných testů. O všem byly školy informovány e-mailem.

Dne 30. března 2016 byly školám také vygenerovány jmenné seznamy uchazečů v učebnách, které si mohly z IS CERTIS vytisknout. V prvním dubnovém týdnu byly školám zaslány informace týkající se převzetí zkušební dokumentace. Poté 21. dubna 2016 střední školy obdržely e-mail s informacemi o zpřístupnění výsledků řádného termínu jednotných testů za uchazeče přihlášeným ke čtyřletým oborům vzdělání, o den později pak e-mail o zpřístupnění výsledků obdržely i školy, na kterých se konaly jednotné testy do oborů víceletých gymnázií.

Informace k náhradnímu termínu jednotných testů byly školám zaslány e-mailem 29. dubna 2016. Součástí e-mailu byly informace k vypořádání omluv z řádného termínu, respektive přihlašování k termínu náhradnímu. Informaci o zpřístupnění zkušební dokumentace k řádnému termínu školy obdržely 12. května a výsledky náhradního termínu byly školám předány 18. května 2016.

### 3.3 Shrnutí

Informační aktivity **Centra pro zjišťování výsledků vzdělávání** byly od počátku projektu **PO PŘ 2016** soustředěny zejména na dostatečnou informovanost středních škol, které byly pro Centrum v tomto projektu nejbližším partnerem. Důraz se také kladl na poskytování včasných a srozumitelných informací uchazečům a jejich rodičům, zejména prostřednictvím webové stránky [www.ceremat.cz](http://www.ceremat.cz). Informace pro základní školy byly předávány primárně prostřednictvím krajských úřadů, ale také na základě účasti zástupců základních škol na specializovaných seminářích konaných v lednu 2016.

Od vyhlášení pokusného ověřování po předání výsledků školám a uchazečům byl v pracovní dny přístupný HelpDesk Centra na e-mailové adrese [info@novamaturita.cz](mailto:info@novamaturita.cz) a [info@ceremat.cz](mailto:info@ceremat.cz) nebo telefonním čísle 224 507 507.

Z hlediska informační podpory opět nelze zcela pozitivně hodnotit komunikaci směrem k základním školám, kdy Centrum nemá přímé komunikační kanály, které by mohlo využít a do budoucna bude od krajských úřadů požadovat pravidelně aktualizované e-mailové adresy základních škol.

## 4 Testová dokumentace

Didaktické testy z obou předmětů vycházejí z příslušných Rámcových vzdělávacích programů pro základní vzdělávání. Obsah didaktických testů respektuje také Doporučené učební osnovy pro český jazyk a literaturu a matematiku pro základní školu (MŠMT, 2011). Pro žáky se speciálními vzdělávacími potřebami nebyly testy v rámci pokusného projektu modifikovány, úprava podmínek zkoušek pro tyto žáky byla plně v kompetenci ředitelů jednotlivých středních škol. Testová dokumentace obsahovala testový sešit (zadání) a záznamový arch pro zápis odpovědí.

### 4.1 Český jazyk

Didaktický test z českého jazyka pro 5., 7. a 9. ročník obsahově vychází ze vzdělávacího oboru Český jazyk a literatura vymezeného v Rámcovém vzdělávacím programu pro základní vzdělávání. Nezbytným předpokladem pro zvládnutí testu je osvojení znalostí a dovedností definovaných ve Standardech pro základní vzdělávání – Český jazyk a literatura. Konstrukce didaktického testu respektuje také Doporučené učební osnovy ČJL pro základní školu (MŠMT, 2011).

Didaktický test pro 9. ročník je s ohledem na cílovou skupinu koncipován jinak než testy pro 5. a 7. ročník. Vzhledem k tomu, že test pro 9. ročník je určen všem uchazečům o čtyřleté studium na SŠ zakončené maturitní zkouškou, tedy bez odlišení jednotlivých oborů, musí většina úloh ověřovat osvojení zcela základního učiva a pouze menší část úloh může mít charakter rozlišující. U testů pro 5. a 7. ročník, které jsou určeny uchazečům o studium na víceletých gymnáziích, je princip konstrukce testu zcela opačný. V případě těchto testů totiž není cílem ověřit, zda uchazeči zvládnou učivo na úrovni průměrného žáka 5., resp. 7. ročníku, aby mohly vybrat z uchazečů ty, kteří jsou v dané populaci nadprůměrní a u nichž lze tedy předpokládat, že náročné studium na víceletém gymnáziu zvládnou. Tyto testy jako celek mají spíše charakter rozlišující, tzn. obsahují ve větší míře úlohy, při jejichž řešení je nutné provést více myšlenkových operací či propojit různé oblasti učiva, vyskytují se v nich také výchozí texty náročnější na porozumění.

#### 4.1.1 Specifikace testu pro 5. ročník:

Počet úloh: 30, z toho 8 otevřených a 22 uzavřených úloh

Počet bodů: 50

Časový limit: 60 minut

Typy úloh a jejich zastoupení v testu:<sup>2</sup>

- 8 otevřených úloh (36 %)
- 14 úloh multiple-choice s výběrem ze 4 alternativ (28 %)
- 5 dichotomických úloh (20 %)
- 2 přiřazovací úlohy (10 %)
- 1 uspořádací úloha (6 %)

---

<sup>2</sup> Podíl bodů v %, které je možné za vyřešení těchto úloh získat.

#### Zastoupení tematických oblastí:

- **PRA** – pravopis (20 %)
- **SVS** (slovo, věta, souvětí)
  - slovotvorba, lexikologie a sémantika (18 %)
  - syntax (12 %)
  - morfologie (14 %)
- **POR** – porozumění textu (24 %)
- **ANT** (analýza textu)
  - komunikační a slohová výchova (8 %)
  - literární výchova (4 %)

#### **4.1.2 Specifikace testu pro 7. ročník:**

Počet úloh: 30, z toho 8 otevřených a 22 uzavřených úloh

Počet bodů: 50

Časový limit: 60 minut

Typy úloh a jejich zastoupení v testu:<sup>3</sup>

- 8 otevřených úloh (36 %)
- 14 úloh multiple-choice s výběrem ze 4 alternativ (28 %)
- 5 dichotomických úloh (20 %)
- 2 přiřazovací úlohy (10 %)
- 1 uspořádací úloha (6 %)

#### Zastoupení tematických oblastí:

- **PRA** – pravopis (20 %)
- **SVS** (slovo, věta, souvětí)
  - slovotvorba, lexikologie a sémantika (18 %)
  - syntax (10 %)
  - morfologie (18 %)
- **POR** – porozumění textu (22 %)
- **ANT** (analýza textu)
  - komunikační a slohová výchova (8 %)
  - literární výchova (4 %)

#### **4.1.3 Specifikace testu pro 9. ročník:**

Počet úloh: 30, z toho 6 otevřených a 24 uzavřených úloh

Počet bodů: 50

Časový limit: 60 minut

Typy úloh a jejich zastoupení v testu:<sup>4</sup>

- 6 otevřených úloh (30 %)
- 17 úloh multiple-choice s výběrem ze 4 alternativ (34 %)

---

<sup>3</sup> Podíl bodů v %, které je možné za vyřešení těchto úloh získat.

<sup>4</sup> Podíl bodů v %, které je možné za vyřešení těchto úloh získat.

- 4 dichotomické úlohy (16 %)
- 2 přiřazovací úlohy (14 %)
- 1 uspořádací úloha (6 %)

Zastoupení tematických oblastí:

- **PRA** – pravopis (22 %)
- **SVS** (slovo, věta, souvětí)
  - slovtvorba, lexikologie a sémantika (10 %)
  - syntax (16 %)
  - morfologie (18 %)
- **POR** – porozumění textu (18 %)
- **ANT** (analýza textu)
  - komunikační a slohová výchova (6 %)
  - literární výchova (10 %)

## 4.2 Matematika

### 4.2.1 Specifikace testu pro 5. ročník:

Počet úloh: 16 úloh rozdělených do 28 testových položek

Počet bodů: 50

Časový limit: 60 minut

Typy úloh a jejich zastoupení v testu:

- 9 otevřených úloh (60 %)
- 2 svazky dichotomických úloh (12 %)
- 4 úlohy multiple-choice s výběrem z 5 alternativ (16 %)
- 1 svazek přiřazovacích úloh (12 %)

Mezi otevřenými úlohami je 1 geometrická konstrukční úloha za 6 bodů (tj. 12 % bodů v testu) a zbývajících 8 úloh (13 testových položek) je úzce otevřených celkem za 20 bodů (tj. 40 % bodů).

Test pro pátý ročník obsahuje úlohy využívající osvojení znalostí a dovedností v základní a standardní úrovni obtížnosti. Nižší zastoupení mají nadstandardní úlohy a okrajově úlohy předpokládající matematickou gramotnost žáka. Test je určen výhradně zájemcům o gymnázia.

Tematické skupiny

Didaktickým testem pro 5. ročník ZŠ se zjišťuje úroveň osvojení matematických vědomostí a dovedností odpovídajících požadavkům kladeným na žáka v běžné výuce: řešení úloh z oblasti číselných oborů (operace s přirozenými čísly včetně zaokrouhlení a odhadu), užití elementárních pojmů („o kolik“, „kolikrát“), vztahy a závislosti mezi čísly (rovnost, nerovnost, číselné řady), práce se základními geometrickými objekty (bod, přímka a její části, pravoúhelník, trojúhelník, jednoduchý osově souměrný útvar), jednoduché konstrukce (rovnoběžka, kolmice, trojúhelník, čtverec, obdélník, kružnice), měření vzdálenosti, počítání obvodu obrazce a obsahu obrazce pomocí čtvercové sítě, užívání jednotek; práce se strukturovanými daty (tabulka, jednoduchý grafický model), řešení elementární slovní úlohy.

Uvedené okruhy lze v testu shrnout do tří základních tematických skupin:

- číslo
- zpracování informace, závislosti, vztahy
- geometrie (početní a konstrukční geometrie v rovině a prostoru)

Tzv. nestandardní aplikační úlohy a problémy, které jsou uvedeny v RVP samostatně, jsou součástí posledních dvou tematických skupin.

#### 4.2.2 Specifikace testu pro 7. ročník:

Počet úloh: 17 úloh rozdělených do 31 testových položek

Počet bodů: 50

Časový limit: 60 minut

Typy úloh a jejich zastoupení v testu:

- 11 otevřených úloh (64 %)
- 2 svazky dichotomických úloh (12 %)
- 3 úlohy multiple-choice s výběrem z 5 alternativ (12 %)
- 1 svazek přiřazovacích úloh (12 %)

Mezi otevřenými úlohami jsou 4 tzv. široce otevřené úlohy (9 testových položek) celkem za 14 bodů (tj. 28 % bodů v testu), 1 geometrická konstrukční úloha celkem za 6 bodů (tj. 12 % bodů v testu) a 6 úzce otevřených úloh (12 testových položek) celkem za 18 bodů (36 % bodů v testu). U široce otevřených úloh se hodnotí nejen výsledek řešení (odpověď), ale i postup řešení.

#### Tematické skupiny

Didaktickým testem pro 7. ročník ZŠ se zjišťuje úroveň osvojení matematických vědomostí a dovedností odpovídajících požadavkům kladeným na žáka v běžné výuce: řešení úloh z oblasti číselných oborů (operace s přirozenými, celými a racionálními čísly), matematické pojmy (násobek, dělitel, dělitelnost, prvočíslo), elementární závislosti (přímá a nepřímá úměra, poměr, měřítko, procenta), práce s geometrickými objekty (bod, přímka a její části, rovinné útvary), jednoduché konstrukce (trojúhelník, shodná zobrazení – osová a středová souměrnost), řešení metrických úloh (obvod a obsah rovinných útvarů, objem a povrch kvádrů), užívání jednotek; práce se strukturovanými daty (tabulka, grafy), řešení tradičních slovních úloh a jednoduchých nestandardních problémových situací.

Uvedené okruhy lze v testu shrnout do tří základních tematických skupin:

- číslo a proměnná
- zpracování informace, závislosti, vztahy
- geometrie (početní a konstrukční geometrie v rovině a prostoru)

Tzv. nestandardní aplikační úlohy a problémy, které jsou uvedeny v RVP samostatně, jsou součástí posledních dvou tematických skupin.

Test je zaměřen na úlohy využívající osvojení znalostí a dovedností převážně ve standardní úrovni obtížnosti. Jsou zastoupeny i úlohy v základní úrovni obtížnosti a okrajově i nadstandardní úlohy nebo úlohy předpokládající matematickou gramotnost žáka. Test je určen výhradně zájemcům o gymnázia.

### 4.2.3 Specifikace testu pro 9. ročník:

Počet úloh: 17 úloh rozdělených do 32 testových položek

Počet bodů: 50

Časový limit: 60 minut

Typy úloh a jejich zastoupení v testu:

- otevřené úlohy (64 %)
- 2 svazky dichotomických úloh (12 %)
- 3 úlohy multiple-choice s výběrem z 5 alternativ (12 %)
- 1 svazek přiřazovacích úloh (12 %)

Mezi otevřenými úlohami jsou 4 tzv. široce otevřené úlohy (7 testových položek) celkem za 14 bodů (tj. 30 % bodů v testu), 2 geometrické konstrukční úlohy celkem za 5 bodů (tj. 10 % bodů v testu) a 5 úzce otevřených úloh (11 testových položek) celkem za 13 bodů (26 % bodů v testu). U široce otevřených úloh se hodnotí nejen výsledek řešení (odpověď), ale i postup řešení.

#### Obsah testu

Didaktickým testem pro 9. ročník ZŠ se zjišťuje úroveň osvojení matematických vědomostí a dovedností odpovídajících požadavkům kladeným na žáka v běžné výuce: řešení úloh z oblasti číselných oborů (operace s přirozenými, celými a racionálními čísly), práce s proměnnou (elementární úpravy výrazů, funkční vztahy, grafy) a neznámou (řešení rovnic), zpracování dat předkládaných formou tabulek nebo schémat a zpracování informací obsažených v textech, tedy řešení standardních slovních úloh i jednodušších netradičních problémových situací. K požadavkům z geometrie se řadí vlastnosti geometrických objektů, konstrukce rovinných útvarů, metrické úlohy v rovině a prostoru, užívání jednotek. Součástí požadavků je rovněž osvojení učiva nižších ročníků (viz vědomosti a dovednosti ověřované v testu pro uchazeče ze 7. ročníku).

Uvedené okruhy lze v testu shrnout do tří základních tematických skupin:

- číslo a proměnná
- zpracování informace, závislosti, vztahy
- geometrie (početní a konstrukční geometrie v rovině a prostoru)

Tzv. nestandardní aplikační úlohy a problémy, které jsou uvedeny v RVP samostatně, jsou součástí posledních dvou tematických skupin.

Test je zaměřen na úlohy využívající osvojení znalostí a dovedností převážně v základní a standardní úrovni obtížnosti. Okrajově jsou zastoupeny nadstandardní úlohy nebo úlohy předpokládající matematickou gramotnost žáka. Test není určen výhradně zájemcům o gymnázia, ale díky dostatečnému počtu úloh v základní úrovni obtížnosti (tzv. úlohy pro minimálního žáka) by měl být použitelný pro přijímací zkoušky do všech maturitních oborů.

## 5 Přihlašování k jednotným testům 2016 (PO PŘ 2016)

Přihlašování k PO PŘ 2016 lze rozdělit do dvou fází. První fází bylo přihlašování škol k účasti v projektu PO PŘ 2016 a druhou fází bylo přihlašování uchazečů.

## 5.1 Přihlašování škol

Školy, které měly zájem se zapojit do pokusného ověřování, měly v souladu s *Vyhlášením* podat přihlášku krajským úřadům/Magistrátu hl. m. Prahy nejpozději do 15. září 2015. V polovině září 2015 zpřístupnilo Centrum prostřednictvím IS CERTIS školám tabulku pro přihlášení, kde mohly školy uvést pouze ty obory, které do PO PŘ chtěly zapojit. Vyplněné tabulky následně zaslaly krajským úřadům/Magistrátu hl. m. Prahy, které z nich zpracovaly jednu centrální tabulku za příslušný kraj a tu následně k 30. říjnu 2015 zaslaly Centru e-mailem.

V Centru byly přihlášky za kraje zpracovány a podle oborů byly školy následně rozčleněny na školy poskytující čtyřleté obory vzdělání, šestiletá gymnázia, osmiletá gymnázia nebo kombinace čtyřletých a víceletých oborů. Zpracované seznamy škol byly rovněž zveřejněny na webové stránce [www.ceremat.cz](http://www.ceremat.cz), a to jak souhrnně za celou ČR, tak za jednotlivé kraje.

Struktura přihlášených škol k PO PŘ 2016 ke dni 1. listopadu 2015. (Pozn.: v průběhu následujících měsíců se počty přihlášených škol měnily v rozsahu jednotek)

Kraj	PO PŘ 2016	PO PŘ 2016	Rozdíl
Liberecký	0	0	0
Jihočeský	4	1	-3
Hlavní město Praha	42	51	9
Jihomoravský	50	50	0
Olomoucký	50	50	0
Královéhradecký	48	52	4
Plzeňský	36	35	-1
Moravskoslezský	90	94	4
Vysočina	44	40	-4
Ústecký	55	51	-4
Středočeský	98	97	-1
Pardubický	51	52	1
Zlínský	48	46	-2
Karlovarský	28	27	-1
Celkem	644	646	2

## 5.2 Přihlašování uchazečů

Formulář přihlášky ke studiu na střední škole s obory ukončujícími vzdělání maturitní zkouškou se oproti formuláři, který byl stanoven spolu s vyhlášením pilotního ověřování 2015, nijak nezměnil. Uchazeči o studium podávali vyplněné přihlášky středním školám k datu 15. března 2016, přičemž hlásil-li se uchazeč na dvě střední školy, podal stejnou přihlášku se stejným pořadím škol ředitelům obou těchto škol.

Dne 11. března 2016 byl školám zapojeným do pokusného ověřování poskytnut prostřednictvím IS CERTIS dokument s metodickými pokyny k přihlašování uchazečů. Informace o zpřístupnění metodického pokynu byla školám zaslána e-mailem.



### 5.3 Důležité termíny spojené s přihlašованиеm uchazečů k řádnému termínu PO PŘ 2016

11. 3. 2016	Termín zpřístupnění přihlašovací aplikace pro projekt Přijímačky 2016 ředitelům škol.
15. 3. 2016	Poslední možný termín, kdy mohli uchazeči předat svou vyplněnou a podepsanou přihlášku řediteli školy.
21. 3. 2016	Termín ukončení přihlašování pro školy.
28. 3. 2016	Termín pro možnost upřesnění přihlášek v IS CERTIS (výjimečné případy hodné zřetele).
30. 3. 2016	Termín, kdy Centrum vygenerovalo školám pozvánky k jednotným testům. Pozvánky bylo možné odesílat také elektronicky.

### 5.4 Náhradní termín

Vyhlášením pokusného ověřování byl náhradní termín jednotných testů stanoven pro čtyřleté obory i víceletá gymnázia na stejný den, tj. 13. května 2016.

Přihlašování uchazečů k náhradnímu termínu jednotných testů proběhlo na základě omluvy uchazeče z řádného termínu. Metodický pokyn k zadání omluvy/přihlášení uchazeče byl školám poskytnut 18. dubna 2016, přičemž školy měly tuto informaci zanést do IS CERTIS nejpozději do 28. dubna 2016. Metodický pokyn k organizaci a konání náhradního termínu jednotných testů byl školám zpřístupněn v IS CERTIS 21. dubna 2016. Školy byly o zpřístupnění metodického pokynu informovány e-mailem ze dne 22. dubna 2016.

Počty podaných přihlášek k náhradnímu termínu testů:

<b>Náhradní termín zkoušek</b>	
<b>Uchazečů celkem:</b>	307
<b>Počet párů přihlášek</b> <i>(přihlášky podané jedním uchazečem na dvou školách konajících centrálně zadávané testy):</i>	87
<b>Počet přihlášek</b> <i>(přihlášky podané jedním uchazečem na jedné škole konající centrálně zadávané testy):</i>	220
<b>Uchazeči se statusem cizinec (nekoná ČJL):</b>	3
<b>Uchazeči hlásící se na 8leté obory:</b>	
český jazyk a literatura	107
matematika	106
<b>Uchazeči hlásící se na 6leté obory:</b>	
český jazyk a literatura	26
matematika	26
<b>Uchazeči hlásící se na 4leté obory:</b>	
český jazyk a literatura	171
matematika	174

Část zkušební dokumentace k náhradnímu termínu byla školám zpřístupněna v IS CERTIS dne 12. května 2016, přičemž tato část zkušební dokumentace sestávala ze záznamových archů, prezenční listiny a protokolu o průběhu zkoušky v učebně. Testové sešity byly školám zpřístupněny v den konání

náhradního termínu, 13. května 2016, s více jak dvouhodinovým předstihem. O těchto skutečnostech byly školy rovněž vyrozuměny prostřednictvím hromadného e-mailu ze dne 12. června 2016.

E-mailem byla školám zaslána i informace o zpřístupnění výsledků jednotných testů v náhradním termínu dne 18. května 2015.

## 6 Výroba zkušební dokumentace

Výroba zkušební dokumentace pro pokusné ověřování přijímacího řízení sledovala ideově koncept výroby zkušební dokumentace pro společnou část maturitní zkoušky. Tedy – balíčky zkušební dokumentace pro jednotlivé „zkušební učebny“ byly podle předmětů vyrobeny a automaticky baleny do transportních přepravek.

V zásadě byl obsah zkušebních přepravek tvořen zkušební dokumentací z českého jazyka, zkušební dokumentací z matematiky a metodickými a doprovodnými materiály. Oproti společné části maturitní zkoušky tak odpadly požadavky na výrobu přibalovaných materiálů.

Termín výroby zkušební dokumentace PO PŘ se kryl s termínem výroby zkušební dokumentace pro společnou část maturitní zkoušky. Tato termínová kolize vyvolala potřebu vyrovnat se s nutnou změnou systémových nastavení výrobní linky během přerušení výroby maturitních zkušebních dokumentací a následného návratu k nim po skončení výroby zkušební dokumentace pro PO PŘ. Termínový souběh s výrobou maturitní zkušební dokumentace vyvolal také potřebu změny konceptu bezpečnostních transportních přepravek, nutnost užití běžného kartonového obalového materiálu. Z ekonomických důvodů bylo proto přistoupeno k balení zkušební dokumentace do standardizovaných kartonových obalů z pěťvrstvé lepenky, které měly shodné rozměry s „maturitními“ plastovými bezpečnostními přepravkami.

Kartonové přepravky byly opatřeny následujícími bezpečnostními prvky:

- (1) bezpečnostní páska umožňující změnou svého vzhledu identifikovat stav, kdy by byla odlepena a následně opakovaně nalepena zpět,
- (2) 1x ovázání svařovanou termoplastickou vázací páskou,
- (3) zabalení do průhledného smršťovacího rukávu (fólie), zatavení na obou stranách a následné zatavení,
- (4) nalepení 2 identifikačních štítků zkušební místa.

Během výroby, která probíhala od **29. 3. do 8. 4. 2016 v rozsahu** celkem **9** tiskových dnů, byla vyrobena zkušební dokumentace a zabalena do **698** transportních přepravek pro **637** zkušebních míst. Veškerá produkce byla uskladněna v zabezpečeném distribučním skladu Centra. Vyrobena zkušební dokumentace obsahovala **1.739.003** tiskových stran.

V *náhradním* termínu byla zkušební dokumentace do škol zasílána elektronicky a tištěna lokálně.

Distribuce do škol byla zajištěna cestou odborů školství krajských úřadů, kde si jednotlivé školy vyzvedávaly přepravky se zkušební dokumentací.

Pro zajištění předání zkušební dokumentace ředitelům středních škol, které proběhlo před konáním jednotných testů 14. dubna 2016, popř. 15. dubna 2016 (pokud školy konaly jednotný test pouze pro uchazeče do oborů vzdělání v délce 6 a 8 roků), obdržely OŠ KÚ od Centra také předávací protokoly (Záznamy o předání zkušební dokumentace), které byly připraveny pro každou školu, případně její odloučené pracoviště samostatně.

Distribuce z Centra na pracoviště KÚ proběhla v termínech uvedených v tabulce. Distribuci zajistilo Centrum.

Kraj	Datum distribuce	Čas vykládky
Kraj Vysočina	7.4.2016	10:00 až 11:00
Jihočeský	7.4.2016	13:00 až 14:00
Karlovarský	8.4.2016	10:00 až 11:00
Plzeňský	8.4.2016	13:00 až 14:00
Pardubický	11.4.2016	9:00 až 10:00
Královéhradecký	11.4.2016	13:00 až 14:00
Ústecký	12.4.2016	10:00 až 11:00
Jihomoravský	12.4.2016	08:00 až 09:00
Zlínský	12.4.2016	10:30 až 11:30
Olomoucký	12.4.2016	12:00 až 13:00
Moravskoslezský	12.4.2016	15:30 až 16:30

Pro Hlavní město Prahu a Středočeský kraj bylo zajištěno předání zkušební dokumentace školám přímo v sídle Centra na adrese Praha 7, Jankovcova 63.

Předání zkušební dokumentace proběhlo ve dnech 14. dubna 2016 od 09:00 do 13:20 hodin a 15. dubna 2016 v čase mezi 09:00 až 10:00 hodin pro školy konající jednotné testy pouze

pro víceleté obory vzdělání. Předání bylo dokumentováno předávacími protokoly (Záznamy o předání zkušební dokumentace), jejichž jeden výtisk obdržela škola. Ředitelé škol mohli převzetím zkušební dokumentace pověřit i jinou osobu, kterou vybavili plnou mocí s patřičnými náležitostmi.

Předání a převzetí zkušební dokumentace proběhlo dle harmonogramu bez vážných problémů.

## 7 Průběh ve školách

### 7.1 Řádný termín konání jednotných testů.

Testování ve školách probíhalo dle jednotného zkušebního schématu, které bylo zveřejněno všem zúčastněným stranám, tedy školám a uchazečům o přijetí na střední školy. Při tvorbě zkušebního schématu byly zohledněny podněty a připomínky ze strany škol. Nejčastější připomínka se týkala požadavku na co možná nejkratší přestávku mezi testy. Proti tomu však stál požadavek na uzpůsobení času konání zkoušky pro uchazeče rozhodnutím ředitele na základě doporučení školského poradenského zařízení. Pro tvorbu jednotného zkušebního schématu byla rozhodná následující pravidla:

- Uchazeči mají mezi jednotnými testy přestávku v délce 30 minut.
- Uchazeči, kterým byl navýšen časový limit na vykonání testů, nemusí začínat druhou zkoušku ve stejný čas jako uchazeči, kterým časový limit navýšen nebyl.
- Uchazeči, kteří konali druhý test později, nesmí před konáním druhého testu přijít do kontaktu s těmi, kteří druhý test zahájili podle stanoveného časového rozvrhu.
- Uchazeči s určitým navýšeným časovým limitem konají zkoušku v samostatné učebně.
- Uchazeči, kteří druhý test začali podle stanoveného jednotného schématu, musí v době, kdy nejpozději začala úvodní administrace druhého testu pro uchazeče s max. časovým navýšením, stále v učebně konat druhý test.

Jednotné zkušební schéma bylo vyhlášeno v této podobě:

**Řádný termín – čtyřleté obory vzdělání: 15. dubna 2016**

<b>Matematika</b>			
Začátek administrace zkoušky	Administrace zkoušky v učebně (15 minut)	Zkouška (60 minut)	Závěrečná administrace (10 minut)
<b>8:30</b>	<b>8:30–8:45</b>	<b>8:45–9:45</b>	<b>9:45–9:55</b>

*Přestávka 30 minut/časový prostor pro případné navýšení časového limitu pro uchazeče, kteří mohou žádat prodloužení časového limitu na základě vyjádření školského poradenského zařízení. Rozhodnutí o prodloužení časového limitu konání zkoušky je v kompetenci ředitele školy.*

<b>Český jazyk a literatura</b> (pro uchazeče, kteří nebudou mít navýšen časový limit konání testu)			
Začátek administrace zkoušky (pro uchazeče, kteří nebudou mít navýšen časový limit konání testu)	Administrace zkoušky v učebně (15 minut)	Zkouška (60 minut)	Závěrečná administrace (10 minut)
<b>10:20</b>	<b>10:20–10:35</b>	<b>10:35–11:35</b>	<b>11:35–11:45</b>

**Řádný termín – šestileté a osmileté obory gymnázia: 18. dubna 2016**

<b>Matematika</b>			
Začátek administrace zkoušky	Administrace zkoušky v učebně (15 minut)	Zkouška (60 minut)	Závěrečná administrace (10 minut)
<b>8:30</b>	<b>8:30–8:45</b>	<b>8:45–9:45</b>	<b>9:45–9:55</b>

*Přestávka 30 minut/časový prostor pro případné navýšení časového limitu pro uchazeče, kteří mohou žádat prodloužení časového limitu na základě vyjádření školského poradenského zařízení. Rozhodnutí o prodloužení časového limitu konání zkoušky je v kompetenci ředitele školy.*

<b>Český jazyk a literatura</b> (pro uchazeče, kteří nebudou mít navýšen časový limit konání testu)			
Začátek administrace zkoušky	Administrace zkoušky v učebně (15 minut)	Zkouška (60 minut)	Závěrečná administrace (10 minut)
<b>10:20</b>	<b>10:20–10:35</b>	<b>10:35–11:35</b>	<b>11:35–11:45</b>

Příklad časového rozvržení jednotných testů u uchazečů, kterým byl navýšen časový limit pro konání didaktického testu o 100 %, tj. 60 minut.

<b>Matematika</b> (pro uchazeče, kteří budou mít časový limit navýšen o 100 %)			
Začátek administrace zkoušky	Administrace zkoušky v učebně (15 minut)	Zkouška (120 minut)	Závěrečná administrace (10 minut)
<b>8:30</b>	<b>8:30–8:45</b>	<b>8:45–10:45</b>	<b>10:45–10:55</b>

*Přestávka 30 minut.*

<b>Český jazyk a literatura</b> (pro uchazeče, kteří budou mít časový limit navýšen o 100 %)			
Začátek administrace zkoušky	Administrace zkoušky v učebně (15 minut)	Zkouška (120 minut)	Závěrečná administrace (10 minut)
<b>11.20</b>	<b>11.20–11.35</b>	<b>11.35–13.35</b>	<b>13.35–13.45</b>

Uchazeči byli do zkušebních učeben rozsazeni centrálně informačním systémem dle těchto pravidel:

- Kapacitu učeben si stanovily školy samy, přičemž maximální možná kapacita byla 17 uchazečů.
- Samotné rozsazení bylo realizováno dle abecedního pořadí příjmení a jmen uchazečů.

Samotný průběh konání jednotných testů proběhl bez mimořádných opatření a organizačních incidentů. Organizaci a průběh jednotných testů řídili ve školách ředitelé škol nebo jimi pověřeni zástupci. Funkci zadavatele dle doporučení Centra měli vykonávat, pokud to bylo možné z organizačních a personálních důvodů, zadavatelé certifikovaní pro maturitní zkoušku v souladu s vyhláškou č. 177/2009 Sb. V průběhu konání testů a po jejich ukončení nebyly zaznamenány žádné stížnosti ze strany uchazečů na objektivitu a regulérnost průběhu zkoušek ve školách.

## 7.2 Náhradní termín konání jednotných testů.

Testování ve školách proběhlo dne 13. 5. 2016 dle stejného časového rozvrhu jako v řádném termínu. Pravidla pro aplikaci JZS zejména s ohledem na žáky s přiznaným uzpůsobením podmínek byla stejná jako v řádném termínu.

Uchazeči byli do zkušebních učeben rozsazeni centrálně informačním systémem obdobně jako v řádném termínu, kapacitu učeben si rovněž školy volily samy a rozsazení bylo realizováno dle abecedního pořadí příjmení a jmen uchazečů. Zkušební dokumentaci si školy realizující náhradní termín vytiskly pomocí IS CERTIS, digitalizovaná část dokumentace musela být tištěna výhradně na tiskárně datového a digitalizačního terminálu (DDT).

Samotné testování proběhlo bez mimořádných opatření a organizačních incidentů. Organizaci a průběh jednotných testů řídili ve školách ředitelé škol nebo jimi pověřeni zástupci. Funkci zadavatele vykonávali, stejně jako v termínu řádném, dle doporučení Centra zadavatelé certifikovaní pro maturitní zkoušku v souladu s vyhláškou č. 177/2009 Sb. V průběhu konání testů a po jejich ukončení nebyly zaznamenány žádné incidenty.

## 8 Zpracování a předání výsledků, včetně údajů o počtech výřezů za jednotlivé předměty a testy

### 8.1 Data ze školy do IS CERTIS

Digitalizace zkušební dokumentace proběhla bezprostředně po konání jednotlivých testů. Digitalizaci zajišťoval odpovědný pracovník určený ředitelem školy, který má oprávnění pro práci na datovém digitalizačním terminálu (DDT). Zpravidla tuto činnost realizovali vyškolení školní maturitní komisaři.

Při digitalizaci a odeslání dávek se nevyskytly žádné vážnější technické nedostatky. Jediný zásadní problém byl zaznamenán v případě krizových scénářů, kdy škola uchazeče opomněla přihlásit. CZVV tak muselo řešit řádově desítky případů, kdy ředitel školy použil pro uchazeče dokumentaci cizího přihlášeného uchazeče bez předchozí konzultace s CZVV. Následný proces zpracování dat byl velmi pracný a problematický. Zmíněné potíže však neměly vliv na včasnost zpracování a hodnocení výsledků jednotných testů.

### 8.2 Hodnocení uzavřených úloh

**Seznam zkoušek pro řádný i náhradní termín:**

Matematika pro 5. třídy, didaktický test

Matematika pro 7. třídy, didaktický test  
Matematika pro 9. třídy, didaktický test  
Český jazyk pro 5. třídy, didaktický test  
Český jazyk pro 7. třídy, didaktický test  
Český jazyk pro 9. třídy, didaktický test

Celkem bylo pro každý termín (řádný a náhradní) připraveno ve spolupráci s dodavatelem digitalizačních služeb 6 typů záznamových archů. Každý záznamový arch obsahoval jak otevřené, tak i uzavřené úlohy. Záznamový arch obsahoval od 9 (matematika) do 47 (český jazyk a literatura) řádků pro záznam odpovědí uzavřených úloh.

Hodnocení uzavřených úloh proběhlo automatizovaně v IS CERTIS porovnáním vytěžené odpovědi žáka ze záznamového archu s klíčem správných řešení.

### 8.3 Hodnocení otevřených úloh (OÚ) didaktických testů

#### 8.3.1 Příprava na hodnocení otevřených úloh, výběr a počet superraterů a raterů

Určujícím vstupním faktorem pro stanovení počtu a výběr raterů a superraterů byl čas na posouzení žákovských řešení OÚ a počet uchazečů, kteří příslušnou zkoušku konali.

Rateři jsou pedagogové, kteří absolvovali odbornou přípravu na výkon funkce ratera o délce minimálně 5 hodin (odborná příprava raterů matematiky se skládá z distanční i prezenční části). Většina z nich měla zkušenosti z ratingu OÚ v rámci předchozích ročníků maturitní zkoušky. K doplnění týmu raterů pro zajištění pokusného ověřování přijímacích zkoušek byli v prvním čtvrtletí roku 2016 nově vyškoleni 4 rateři matematiky a 3 rateři českého jazyka a literatury.

Hodnocení OÚ bylo v IS CERTIS nastaveno tak, aby každý výřez úlohy hodnotila dvojice raterů, přičemž výsledné hodnocení bylo uloženo jen v případě jejich shody. Současně byly v IS CERTIS nastaveny časové koeficienty (normy počtu ohodnocených výřezů) samostatně pro předmět matematika i český jazyk a literatura.

Počty výřezů a přidělené časové koeficienty:

Počet výřezů	Časový koeficient	Stanovený počet výřezů k ohodnocení za hodinu
1 155 547	0,12–0,05	500–1200
447 336	0,25–0,14	240–429

Předmětoví koordinátoři před zahájením hodnocení OÚ připravili a v případě potřeby i v průběhu hodnocení aktualizovali pokyny raterům pro hodnocení a přiřazování bodových hodnot u jednotlivých úloh.

K hodnocení OÚ bylo vyčleněno a odborně připraveno 315 raterů matematiky a 115 raterů českého jazyka a literatury.

#### 8.3.2 Hodnocení otevřených úloh

O výsledném hodnocení v případě neshody raterů nebo při nečitelnosti zápisu žákovského řešení rozhodovali superrateři. Superrateri byli předmětoví koordinátoři sekce evaluačních nástrojů CZVV

nebo vybraní nejzkušenější rateři. K řízení hodnocení OÚ a řešení neshod mezi hodnoceními dvojicí raterů bylo vyčleněno 8 superraterů matematiky a 5 superraterů českého jazyka a literatury.

#### Počty úloh (včetně podúloh) v testu a počet výřezů po předmětech:

Zkouška	Řádný termín		Náhradní termín	
	Počet úloh	Počet výřezů	Počet úloh	Počet výřezů
MA 5. třídy	17	227 953	10	940
MA 7. třídy	20	62 480	18	432
MA 9. třídy	20	825 220	17	2023
ČJL 5. třídy	6	120 645	11	1160
ČJL 7. třídy	8	31 160	13	312
ČJL 9. třídy	8	329 240	10	1045

Hodnocení OÚ ratery bylo u řádného termínu zahájeno 15. a ukončeno 19. dubna 2016. Celkem bylo posouzeno více než 3,2 milionu odpovědí. U náhradního termínu vzhledem k nízkému počtu uchazečů bylo hodnocení OÚ zahájeno i ukončeno 13. května 2016. Celkem bylo posouzeno více než 120 tis. odpovědí.

## 9 Seznam metodických pokynů pro střední školy v rámci PO PŘ 2016

- POPR2016 – Metodický pokyn k přihlašování uchazečů\_ŘED – 11. 3. 2016
- POPŘ2016 – Metodické pokyny k organizaci – 30. 3. 2016
  - POPR2016\_Metodika-organizace\_RED
  - POPR2016\_Pokyny-pro-zadavatele\_MA-ctyrylete
  - POPR2016\_Pokyny-pro-zadavatele\_MA-sestilete
  - POPR2016\_Pokyny-pro-zadavatele\_MA-osmilet
  - POPR2016\_Pokyny-pro-zadavatele\_CJL-ctyrylete
  - POPR2016\_Pokyny-pro-zadavatele\_CJL-sestilete
  - POPR2016\_Pokyny-pro-zadavatele\_CJL-osmilet
- POPŘ2016 – metodický pokyn k omluvám uchazečů\_ŘED – 18. 4. 2016
- POPŘ2016 – Metodika k náhradnímu termínu\_ŘED – 21. 4. 2016

## 10 Problémy při pokusném ověřování

### 10.1 Připomínky škol

V průběhu přípravy a realizace pokusného ověřování byly získány následující připomínky a požadavky:

- Nedostatek času na úpravu zkušební dokumentace pro uchazeče s přiznaným uzpůsobením pro konání přijímacích zkoušek na základě doporučení školského poradenského zařízení.
- Absence metodické podpory pro zohlednění přiznaného uzpůsobení při výsledném hodnocení uchazečů.
- Umožnit zápis korespondenční adresy uchazečů do IS CERTIS a její využití pro odesílání pozvánek v listinné podobě.
- Zpřístupnit databázi žáků základních škol v IS CERTIS (využití databáze krajských úřadů) pro přímý výběr uchazečů ze seznamu.
- Upravit proces přihlašování a rozsazování obdobně jako u MZ.

- Problém při „zpětvzetí“ zápisového lístku v případě přijetí po náhradním termínu POPŘ.
- Max. kapacita 17 uchazečů v učebně na školách, kam se hlásí větší množství uchazečů. Problémy škol se zajištěním dostatečné kapacity učeben.
- Systém rozsazení uchazečů do učeben by měl brát ohled na počty uchazečů s uzpůsobením podmínek a rozsazovat je do učeben s nejnižší kapacitou, aby se ostatní uchazeči vešli do učeben s vyšší kapacitou.
- Nevyhovující podoba přihlášky ve smyslu malých okének pro vyplnění, nejasností ohledně vyplnění termínů nebo pořadí dle preferencí. Požadavek na povinné vyplnění položky e-mail uchazeče nebo zákonného zástupce.

## 10.2 Připomínky a problémy ze strany CZVV:

- Nedostatečná disciplinovanost uchazečů při vyplňování údajů do přihlášek a následné chyby v jejich přepisu ze strany škol do informačních systémů, chybějící jednoznačný identifikátor uchazeče (rodné číslo).
- Uvedení shodného pořadí zájmu v přihláškách uchazečů, ať již chybou uchazečů (zákonných zástupců), nebo chybou škol samotných. Těchto chyb bylo evidováno 10x více než v pilotním projektu PŘ v roce 2015.
- Podávání přihlášek na více než dvě školy.
- Nedostatek času na výrobu zkušební dokumentace.
- Krátký čas na vyhodnocení testů a předání výsledků
- Chybějící adresář kontaktů na základní školy, což značně limituje komunikaci se základními školami.



## 11 Čerpání rozpočtu k 31. 5. 2016 v Kč

Zúčtované náklady na přípravu a realizaci pilotního ověřování v prvních pěti měsících roku 2016 jsou uvedeny v následující tabulce.

Ukazatel	Rozpočet 2016	Čerpání 1–5/2016
<b>Příspěvek na provoz celkem</b>	<b>7 492 333,00</b>	<b>3 380 023,11</b>
<b>Limit mzdových prostředků</b>	<b>2 811 045,00</b>	<b>2 308 010,00</b>
v tom: limit prostředků na platy	0,00	0,00
limit OON	2 811 045,00	2 308 010,00
<b>Ostatní běžné výdaje</b>	<b>4 681 288,00</b>	<b>1 072 013,11</b>
v tom: zákonné odvody 34 %	955 755,00	152 714,00
příděl do FKSP 1,5 %	0,00	0,00
provozní běžné výdaje	3 725 533,00	919 299,11

## 12 Analýzy dat

Analýza dat z pilotního ověřování je zpracována v samostatné příloze „Analýza účasti a výsledků PO PŘ 2016“.

## 13 Přílohy

### 13.1 Příloha č. 1 – Vyhodnocení harmonogramu realizace

Úkol	Stav plnění	Termíny/splněno
Informační semináře pro registrované školy	Splněno	19. 1. 2016 – 29. 1. 2016
Vyhlášení kritérií přijímacího řízení ředitelem školy	Splněno	31. 1. 2016
Poskytnutí ilustračních testů školám	Splněno	1. 2. 2016
Poskytnutí ilustračních testů veřejnosti na webu CZVV	Splněno	8. 2. 2016
Poskytnutí metodického pokynu k přihlašování uchazečů školám	Splněno	11. 3. 2016
Zpřístupnění aplikace v IS CERTIS pro import dat	Splněno	15. 3. 2016
Předání údajů z přihlášek uchazečů Centru – řádný termín	Splněno	21. 3. 2016
Předání údajů z přihlášek uchazečů Centru – náhradní termín	Splněno	28. 4. 2016
Výroba zkušební dokumentace pro PO PŘ 2016	Splněno	12. 4. 2016
Dodání personalizovaných dokumentů zkušební dokumentace v listinné podobě distribučním centrům	Splněno	11. 4. 2016 – 13. 4. 2016
Převzetí zkušební dokumentace od KÚ – víceletá gymnázia	Splněno	14. 4. 2016
Převzetí zkušební dokumentace od KÚ – ostatní obory	Splněno	15. 4. 2016
Termíny konání jednotných testů – řádný termín – čtyřleté obory	Splněno	15. 4. 2016
Termíny konání jednotných testů – řádný termín – víceletá gymnázia	Splněno	18. 4. 2016
Termíny konání jednotných testů – náhradní termín – všechny obory	Splněno	13. 5. 2016
Dodání veškeré elektronické zkušební dokumentace pro náhradní termín	Splněno	12. 5. 2016
Ex post validační komise CZVV	Splněno	20. 4. 2016
Termín předání výsledků školám – řádný termín – víceletá gymnázia	Splněno	21. 4. 2016
Termín předání výsledků školám – řádný termín – ostatní obory	Splněno	22. 4. 2016

Úkol	Stav plnění	Termíny/ splněno
Termín předání výsledků školám – náhradní termín – všechny obory	Splněno	19. 5. 2016
Předání souhrnné závěrečné zprávy se sumarizací, srovnáním a komentářem za všechny školy a skupiny oborů vzdělání	V přípravě	20. 6. 2016
Předání školních zpráv základním školám	V přípravě	30. 7. 2016
Předání krajských zpráv odborům školství KÚ a MHMP	V přípravě	31. 8. 2016

### 13.2 Příloha č. 2 – Komentovaná analýza účasti a výsledků (samostatný soubor)

Komentovaná analýza účasti a výsledků je samostatnou přílohou této zprávy vytvořenou jako prezentace PowerPoint a převedenou do souboru formátu pdf.